



**SMART**Board™  
Software

SMART Board software for use with SMART Board interactive whiteboard,  
Rear Projection SMART Board interactive whiteboard,  
SMART Board for Flat-Panel Displays interactive whiteboard,  
Symposium® interactive pen display and AirLiner™ wireless slate

**SMART**  
Technologies

# Installationsanleitung für Systemadministratoren

## SMART Board™-Software 9.5

**SMART**  
Technologies

### **Marken-Hinweis**

SMART Board, Notebook und das SMART-Logo sind Warenzeichen der SMART Technologies Inc. Windows ist entweder ein eingetragenes Warenzeichen oder ein Warenzeichen der Microsoft Corps in den USA und/oder anderen Ländern. Alle anderen Produkte und Firmennamen von Drittanbietern sind Eigentum der jeweiligen Inhaber.

### **Copyright-Hinweis**

© 2006 SMART Technologies Inc. Alle Rechte vorbehalten. Kein Teil dieser Veröffentlichung darf ohne die vorherige, schriftliche Genehmigung von SMART Technologies Inc. reproduziert, übertragen, transkribiert, in einem Datenbanksystem gespeichert oder in eine Fremdsprache übersetzt werden. Informationen in diesem Handbuch können ohne Vorankündigung geändert werden und stellen von Seiten SMART Technologies Inc. keine Verpflichtung dar.

Teile dieser Software, die mit dem Produkt geliefert werden, unterliegen dem Urheberrecht der Intel Corporation.

Teile dieser Software unterliegen dem Urheberrecht von ParaGraph, einem Geschäftszweig von Vadem.

US-Patent Nr. 5,448,263; 6,141,000; 6,326,954; 6,337,681; 6,741,267 und 6,747,636. Kanadisches Patent Nr. 2,058,219. Weitere US-Patente, kanadische und ausländische Patente anhängig.

# Inhaltsverzeichnis

---

<b>SMART Board-Software 9.5 Administration</b>	<b>1</b>
Übersicht .....	1
Microsoft® Installer .....	1
Befehlszeilenoptionen .....	1
Das SMART Board-Software Installationspaket.....	2
So führen Sie eine Standardinstallation über die Befehlszeile aus: .....	2
Installationsoptionen .....	2
Beispiele für Msiexec-Befehlszeilen.....	3
Installation im Hintergrund .....	3
Patch-Vorgang im Hintergrund .....	3
Deinstallation im Hintergrund .....	3
Installation der Notebook-Software und Programminhalte auf einem Netzwerkserver .....	4
Installation ohne "Aufnahme drucken" .....	4
<b>Im Hintergrund ausgeführte Deinstallation früherer SMART Board-Softwareversionen</b>	<b>5</b>
Zur Deinstallation früherer Versionen.....	5
Deinstallation der SMART Board-Software 7x .....	6
So erstellen Sie die Datei zur Deinstallation im Hintergrund: .....	6
So entfernen Sie die SMART Board-Software 7x:.....	6
Deinstallation der SMART Board-Software 8x .....	7
So erstellen Sie die Datei zur Deinstallation im Hintergrund: .....	7
So entfernen Sie die SMART Board-Software 8x:.....	8
<b>Die Hintergrund-Installation weiterer Sprachen</b>	<b>9</b>
Die Hintergrund-Installation alternativer Sprachordner und -symbole.....	9
Die Installation von Sprachkomponenten .....	10
Die Deinstallation von Sprachkomponenten im Hintergrund .....	10
<b>Installation von Notebook-Galerieinhalten</b>	<b>11</b>
Einführung .....	11
So führen Sie eine Standardinstallation von Notebook-Galerieinhalten durch: .....	11
Installationsoptionen .....	11
Beispiele für Msiexec-Befehlszeilen.....	12
Im Hintergrund ausgeführte Installation von der SMART-Website .....	12
Im Hintergrund ausgeführte Installation von CD (oder Image) .....	12
Im Hintergrund ausgeführte Deinstallation von SMART Essentials for Educators .....	12
Installation von Notebook-Galerieinhalten .....	13
So führen Sie die Gallery Setup.exe-Datei über eine Befehlszeile aus:.....	13
Verwendung des Installationsbefehls .....	14
Installationsoptionen .....	14
Beispiele für Gallery Setup.exe-Befehlszeilen .....	17
Herunterladen aller Galerieinhalte auf einen lokalen oder Netzwerkordner .....	17
Herunterladen einiger Galeriesammlungen auf einen lokalen oder Netzwerkordner .....	17
Installation aller Galerieinhalte .....	17
Installation ausgewählter Galerieinhalte .....	17
Registrierung installierter Galerieinhalte mit der Notebook-Software .....	17
Entfernen von Galerieinhalten .....	17
Aktualisieren der installierten Galerieinhalte .....	17

Freigabe von Galerieinhalten .....	18
So installieren Sie die SMART Board-Software und platzieren die Galerieinhalte auf einem Netzwerkserver:.....	18
So führen Sie eine Hintergrundinstallation der SMART Board-Software durch, die mit freigegebenen Galerieinhalten registriert ist: .....	18
<b>Die Verwaltung von Notebook-Inhalten nach der Installation</b>	<b>19</b>
Einführung .....	19
So starten Sie Notebook im Administrationsmodus: .....	19
Ändern des Speicherplatzes des Ordners "Meine Inhalte" .....	19
So ändern Sie den Speicherort des Ordners "Meine Inhalte":.....	20
Erstellen von Team Content-Ordern.....	21
So erstellen Sie einen Team Content-Ordner: .....	21
So stellen Sie die Verbindung zu einem bereits vorhandenen Team Content-Ordner her:....	22
Benutzerdefiniertes Anpassen der Online-Ressourcen .....	22
So erstellen Sie einen Inhaltsordner "Meine Ressourcen": .....	22
<b>Die Installation der Service Packs</b>	<b>23</b>
Das Service Pack-Installationspaket.....	23
So führen Sie eine Standardinstallation mit dem Installationspaket aus: .....	23
So führen Sie eine Hintergrundinstallation mit dem Installationspaket aus: .....	24
Das Service Pack Installationsprogramm .....	24
So führen Sie eine Standardinstallation mit dem Installationsprogramm aus: .....	24
So führen Sie mit dem Installationsprogramm eine Installation im Hintergrund durch: .....	24
<b>Fehlerbehebung bei Installationsproblemen</b>	<b>25</b>
Einführung .....	25
So laden Sie das Hilfsprogramm zur Datenbereinigung herunter und führen es aus: .....	25
So bereinigen Sie die Registrierung manuell: .....	25

# SMART Board-Software 9.5 Administration

---

## Übersicht

Als Systemadministrator ziehen Sie bitte dieses Handbuch zu Rate, wenn Sie das Programm SMART Board 9.5 in einer Workgroup, einem Computerlabor oder innerhalb einer gesamten Organisation einsetzen. Sie können die Informationen darin auch für die Verwendung von Verwaltungs-Tools einsetzen, um den Installationsvorgang weiter zu automatisieren.

In den folgenden Abschnitten erfahren Sie, wie Sie:

- die Installation oder Deinstallation der SMART Board-Softwarekomponenten im Hintergrund ausführen
- die Installation der Service Packs im Hintergrund ausführen
- die Galerieordner lokal oder auf einem Netzwerkserver an einen neuen Speicherplatz verschieben
- die Notebook-Software im Verwaltungsmodus starten, sodass Sie Galerie-Teaminhalte und die benutzerdefinierten Online-Ressourcen einrichten können
- Installationsprobleme beheben

## Microsoft® Installer

SMART Board-Softwareversionen 9 und später verwenden den Installations- und Konfigurationsdienst Microsoft Windows Installer. Windows® Installer ist eine Komponente von Windows Me, Windows 2000, Windows XP und der Microsoft Windows Server 2003-Reihe. Microsoft bietet den Installer auch als Service Pack für Windows 98, Windows 95 und Windows NT 4.0 an.

Der Windows Installer verwaltet die Installation und die Deinstallation von Anwendungen mithilfe einer Reihe zentral definierter Setup-Regeln, die während des Installationsvorgangs ausgeführt werden. Diese Setup-Regeln definieren die Installation und die Konfiguration der installierten Anwendung. Zusätzlich können Sie diesen Dienst aufrufen, um eine vorhandene Anwendung zu verändern, zu reparieren oder zu entfernen.

## Befehlszeilenoptionen

Das Microsoft Windows Installer-Programm, **msiexec.exe**, interpretiert und installiert Software-Pakete und Patch-Dateien.

Die allgemeine Struktur eines Installer-Befehls lautet:

```
msiexec /Option <Required Param> [Opt Param] [PROPERTY=PropertyValue]
```

Der Installer unterstützt eine Reihe von Optionen und Parameter zur Steuerung der Installation, des Verhaltens der Benutzeroberfläche und der Art, wie der Installer den Installationsvorgang protokolliert. SMART hat verschiedene Eigenschaften und Werte definiert, um die Installation noch stärker benutzerdefiniert anzupassen.

**HINWEIS:** Befehlszeilenoptionen sind nicht von der Groß-/Kleinschreibung abhängig.

Eine vollständige Liste der Befehlszeilenoptionen finden Sie unter: <http://msdn.microsoft.com/library>, mithilfe der Suche *installer command line*.

Nachstehend lesen Sie das Beispiel einer Befehlszeilensyntax. Mithilfe dieser Befehlszeile kann das **Example.msi**-Paket vom Y-Laufwerk des Computers installiert werden:

```
msiexec /i Y:\Example.msi
```

## Das SMART Board-Software Installationspaket

Das SMART Board-Software Installationspaket, die **SMART Board Software.msi**-Datei, enthält sämtliche für den Windows Installer erforderlichen Informationen, um die Anwendung zu installieren bzw. zu deinstallieren und um die Setup-Benutzeroberfläche auszuführen. Doppelklicken Sie im Windows Explorer einfach auf die .msi-Datei oder führen Sie die .msi-Datei über eine Befehlszeile aus, um den Windows Installer zu starten und installieren Sie das Paket interaktiv mithilfe der Standardparameter.

### HINWEISE

- Die Standardinstallation installiert automatisch die Beispieldateien der Notebook-Galerie und startet anschließend das Installationspaket **SMART Essentials for Educators.msi**, welches wiederum das Programm **Gallery Setup.exe** startet.
- Die Standardinstallation installiert auch die Sprachkomponenten, basierend auf den Spracheinstellungen des Betriebssystems auf dem Computer.

### So führen Sie eine Standardinstallation über die Befehlszeile aus:

1. Klicken Sie auf **Start > Ausführen** und geben Sie **CMD** ein.

Ein DOS-Fenster wird geöffnet.

2. Geben Sie die folgende Befehlszeile ein:

```
msiexec /i"Dateipfad zu .msi\SMART Board Software.msi"
```

3. Drücken Sie die **Eingabe**-Taste.

**HINWEIS:** Die **SMART Board Software.msi**-Datei befindet sich im Ordner **Windows\SMART Board Software\setup** auf der SMART Board-Software-CD. Nach Bedarf können Sie auch den gesamten Inhalt der CD auf einen verfügbaren Netzwerkservers kopieren und den Befehl von dort aus ausführen.

### Installationsoptionen

Sie können die Standardoptionen für Windows Installer verwenden sowie die folgenden optionalen Befehlszeilen, um die Installation benutzerdefiniert einzurichten.

Eigenschaften	Ergebnis
NOTEBOOK_ONLY=1	Installiert nur Notebook-Software und Beispieldateien (keine SMART Board-Werkzeuge)
INSTALLDIR=" <i>Zielpfad</i> "	Installiert die SMART Board-Software an dem im Pfad angegebenen Speicherort
NO_STARTUP=1	Der Installer fügt der Windows Autostart-Gruppe keine SMART Board-Werkzeuge hinzu
NOBOARDLAUNCH=1	Der Installer startet die SMART Board-Werkzeuge nach Abschluss der Installation nicht
TRANSFORMS=" <i>.mst file</i> "	Der Installer installiert die durch die .mst-Datei festgelegte Sprachkomponente
SKIP_PRINTCAP=1	Der Installer installiert den Treiber für "Aufnahme drucken" nicht

## Beispiele für Msiexec-Befehlszeilen

### Installation im Hintergrund

Sie können die Installationsoption (/i) zusammen mit dem optionalen Schalter für die Hintergrundinstallation (/q) verwenden, um die Software im Hintergrundmodus zu installieren, das heißt ohne die Benutzeroberfläche. Zum Beispiel:

```
msiexec /i"Dateipfad zu .msi\SMART Board Software.msi" /q
```

Nachstehend finden Sie Beispiele für weitere, optionale Standardparameter des Windows Installer:

/qb- Mit dieser Befehlszeile wird nur die Statusanzeige der Installation angezeigt.  
/q- Mit dieser Befehlszeile wird nur ein Dialogfeld angezeigt, das den Abschluss der Installation mitteilt.

#### HINWEISE

- Eine Installation im Hintergrund startet weder das Installationsprogramm für die Sprachkomponente, **Language Setup.exe**, noch das Installationspaket **SMART Essentials for Educators.msi**. Das Installationsprogramm installiert ausschließlich SMART Board-Softwaredateien, einschließlich der Galerie-Beispieldateien.
- Eine Installation im Hintergrund mithilfe der Option /q nimmt möglicherweise einige Minuten in Anspruch, ohne irgendeine Aktivität oder den Abschluss des Vorgangs anzuzeigen.

### Patch-Vorgang im Hintergrund

Sie können die Patch-Option (/p) zusammen mit dem Parameter für die Installation im Hintergrund (/q) verwenden, um einen Software-Patch im Hintergrund zu installieren. Zum Beispiel:

```
msiexec /p"Dateipfad zu .msp\PatchPackage Name.msp" /q
```

**HINWEIS:** Möglicherweise werden Sie aufgefordert, im Patch-Befehl zusätzliche Eigenschaften zu verwenden. Bitte lesen Sie weitere Details in der zusammen mit dem Patch-Paket ausgelieferten Dokumentation nach.

### Deinstallation im Hintergrund

Sie können die Deinstallations-Option (/x) zusammen mit dem Parameter für die Installation im Hintergrund (/q) verwenden, um die Software im Hintergrund zu deinstallieren. Zum Beispiel:

```
msiexec /x"Dateipfad zu .msi\SMART Board Software.msi" /q
```

#### HINWEISE

- Wenn Sie sämtliche Komponenten der SMART Board-Software, einschließlich der Sprachkomponenten, im Hintergrund deinstallieren möchten, müssen Sie zunächst die Sprachkomponenten entfernen. Bitte vergleichen Sie dazu Seite 10.
- Eine Deinstallation im Hintergrund mithilfe der Option /q nimmt möglicherweise einige Minuten in Anspruch, ohne irgendeine Aktivität oder den Abschluss des Vorgangs anzuzeigen.

## Installation der Notebook-Software und Programminhalte auf einem Netzwerkserver

Sie können die NOTEBOOK\_ON und INSTALLDIR-Eigenschaften hinzufügen zu dem Befehl, die Notebook-Software einschließlich Hilfe, Rechtschreibprüfung, Sprachkomponente und Galerie-Beispiele in einem angegebenen Netzwerkordner im Hintergrund zu installieren. Zum Beispiel:

```
mssiexec /i"Dateipfad zu .msi\SMART Board Software.msi"  
NOTEBOOK_ONLY=1 INSTALLDIR="UNC-Pfad" /q
```

Wenn Sie dieselbe Befehlszeile auf allen Computern ausführen und dabei denselben Netzwerkpfad benutzen, können sämtliche Benutzer die installierten Dateien verwenden.

### HINWEISE

- Mit diesem Befehl wird nicht die SMART Board-Software installiert.
- Dieser Befehl installiert keine Sprachkomponenten.
- Sie müssen diesen Befehl auf den Computern sämtlicher Anwender ausführen, damit deren Registrierungen korrekt aktualisiert werden. Erzeugen Sie keine Verknüpfung auf die ausführbare Datei des Notebooks, um die Software auf dem Computer eines Anwenders zu installieren.
- Da sämtliche Anwender die Installation als "ihre eigene" sehen, und Inhalte ohne das Wissen oder die Kontrolle anderer Benutzer hinzufügen oder löschen können, sollten Netzwerkadministratoren die Netzwerkordner mit einem Schreibschutz versehen, wenn sie mehrfachen Zugriff gewähren. Zum Erstellen von Team Content-Ordern, vergleichen Sie bitte Seite 21.
  - Dadurch werden die Content-Ordner außerdem vor unerwünschten Löschvorgängen geschützt, die einer der Anwender bei der Deinstallation seiner SMART Board-Software verursachen könnte.

### Installation ohne "Aufnahme drucken"

Gelegentlich kann ein Konflikt zwischen dem Treiber für "Aufnahme drucken" der Notebook-Software und anderer auf dem Computer installierter Software entstehen. Mit dem folgenden benutzerdefinierten Befehl können Sie die SMART Board-Software ohne den Treiber für "Aufnahme drucken" installieren.

```
msiexec /i"Dateipfad zu .msi\SMART Board Software.msi"  
SKIP_PRINTCAP=1
```

# Im Hintergrund ausgeführte Deinstallation früherer SMART Board-Softwareversionen

---

## Zur Deinstallation früherer Versionen

### WICHTIG



SMART empfiehlt vor der Installation im Hintergrund einer neuen Version die Deinstallation jeder älteren SMART Board-Software.

Wenn Sie SMART Board-Software 9.x im Hintergrund installieren, wird der Windows Installer, im Gegensatz zu einem interaktiven Installationsvorgang, nicht versuchen, bestehende frühere Versionen der SMART Board-Software von Ihrem Computer zu entfernen. Die Hintergrund-Installation der Version 9.x wird zwar erfolgreich ausgeführt, doch die neue Software wird dabei über die bestehende installiert und beide Versionen erscheinen in der Windows-Systemsteuerungsliste *Programme hinzufügen/entfernen*.

Die neuere Version der SMART Board-Software installiert dann Dateien in dieselben Ordner wie die frühere Version und ersetzt einige Dateien mit neueren Dateiversionen. Dadurch kann die frühere Version der SMART Board-Software nicht mehr fehlerfrei ausgeführt werden.

### HINWEISE

- Wenn Sie die frühere Version der SMART Board-Software nicht entfernen, wird die SMART Board-Software 9.x fehlerfrei ausgeführt.
- Wenn Sie eine der Versionen der SMART Board-Software entfernen, werden verschiedene für die jeweils andere Version erforderliche Dateien gelöscht, sodass diese untauglich wird.
- Wenn Sie die frühere Softwareversion entfernen, entweder im Hintergrund oder unter der Windows-Systemsteuerung mithilfe des Hilfsprogramms "Programme hinzufügen/entfernen", können Sie die Option **Reparieren** unter "Programme Hinzufügen/Entfernen" auswählen, um beschädigte oder fehlende Dateien zu ersetzen.
- Wenn Sie versuchen, nach der Installation von Version 9.x die frühere Softwareversion im Hintergrund zu deinstallieren, können Sie Version 9.x nicht im Hintergrund deinstallieren. In diesem Fall müssen Sie sämtliche SMART Board-Softwaredateien von Ihrem Computer entfernen. Erst danach können Sie Version 9.x erneut installieren. Sie können das SMART-Hilfsprogramm zur Datenträgerbereinigung verwenden (bitte vergleichen Sie dazu Seite 25), aber sie können das Hilfsprogramm zur Datenträgerbereinigung nicht im Hintergrund ausführen.

## Deinstallation der SMART Board-Software 7x

Zur Installation der SMART Board-Softwareversionen 7.x verwendete SMART das Installationshilfsprogramm **Install Shield**. Um diese Softwareversionen im Hintergrund zu deinstallieren, müssen Sie eine **setup.iss**-Datei erstellen.

Um die folgenden Vorgänge auszuführen, benötigen Sie den GUID-Schlüssel (Globally Unique Identifier) Ihrer SMART Board-Softwareversion. Bitte prüfen Sie anhand der folgenden Tabelle, welchen GUID-Schlüssel Sie für die jeweiligen Softwareversionen benötigen:

SMART Board Softwareversion	GUID
7.0	{72226969-B20E-439E-B0A1-FD1EE5403CCF}
7.1	{93458E57-1D12-4F01-980D-62D5430048D0}
7.1.1	{14AE43DA-37FE-4B73-99C0-D02E01B48837}
7.1.2	{28E27E54-92A5-4717-A4E5-837D7E894AB4}
7.1.3	{FF332803-8B46-4392-A2F4-8790735F7B26}

**HINWEIS:** Schließen Sie unbedingt die geschweiften Klammern —"{" und "}"— mit ein, wenn Sie für die folgenden Befehle einen GUID-Schlüssel verwenden.

### So erstellen Sie die Datei zur Deinstallation im Hintergrund:

Sie müssen diese **Setup.iss** nur ein Mal erstellen. Anschließend können Sie diese **Setup.iss**-Datei dazu verwenden, dieselbe Version der SMART Board-Software von anderen Computern auf dem Netzwerk zu entfernen.

1. Prüfen Sie, welche SMART Board-Softwareversion aktuell auf den Computern ausgeführt wird. Lesen Sie in der Tabelle oben nach, um herauszufinden, welchen GUID-Schlüssel Sie in den folgenden Befehlen verwenden müssen.
2. Klicken Sie auf **Start > Ausführen** und geben Sie **CMD** in das Feld **Öffnen** ein.  
Ein DOS-Fenster wird geöffnet.
3. Geben Sie folgende Befehlszeile ein:

```
RunDll32 C:\PROGRA~1\COMMON~1\INSTAL~1\PROFES~1\RunTime\0701\Intel32  
\Ctor.dll,LaunchSetup "C:\Programme\InstallShield Installation  
Information\GUID\setup.exe" /r -10x9 --AddRemove
```

und klicken Sie auf **OK**.

Dieser Befehl entfernt die SMART Board-Software und erstellt eine **Setup.iss**-Datei im Stammverzeichnis des **Windows**-Ordners.

4. Speichern Sie die **setup.iss**-Datei auf einem Netzwerkserver, von dem aus alle Computer darauf zugreifen können.

### So entfernen Sie die SMART Board-Software 7x:

1. Klicken Sie von jedem Computer aus auf **Start > Ausführen** und geben Sie **CMD** in das Feld **Öffnen** ein.

Ein DOS-Fenster wird geöffnet.

2. Geben Sie folgende Befehlszeile ein:

```
RunDll32 C:\PROGRA~1\COMMON~1\INSTAL~1\PROFES~1\RunTime\0701\Intel32  
\Ctor.dll,LaunchSetup "C:\Program Files\InstallShield Installation  
Information\GUID\setup.exe" /s -l0x9 --AddRemove /f1"Dateipfad zu  
setup.iss file\setup.iss" /f2"destination path for the uninstall log  
file\setup.log"
```

und klicken Sie auf **OK**.

## Deinstallation der SMART Board-Software 8x

Zur Installation der SMART Board-Softwareversionen 8.x verwendete SMART das Installationshilfsprogramm **Install Shield**. Um diese Softwareversionen im Hintergrund zu deinstallieren, müssen Sie eine **setup.iss**-Datei erstellen.

Um die folgenden Vorgänge auszuführen, benötigen Sie den Produktcode für Ihre Version der SMART Board-Software. Bitte prüfen Sie anhand der folgenden Tabelle welchen *Produktcode* Sie für die jeweiligen Softwareversionen benötigen:

SMART Board Softwareversion	Produktcode
8.0.0	{7823065C-AA64-425D-A9A3-18BF7B99E944}
8.0.1	{F414173A-7BE1-46C6-811A-51277A4D9E7B}
8.1.0	{155FBC4E-CF09-4698-961B-DF9787E6B8B8}
8.1.1	{7AD771BB-B681-4659-B7FA-223FCB1FDF56}
8.1.2	{55C574CA-8D71-46F1-9897-98DAE55C0394}
8.1.3	{10D2A154-D221-4455-8426-E67D12C092F9}
8.1.4	{41CEFD25-0D33-44EA-A19C-5A1EBABFC041}

**HINWEIS:** Schließen Sie unbedingt die geschweiften Klammern —"{" und "}"— mit ein, wenn Sie für die folgenden Befehle einen Produktcode verwenden..

### So erstellen Sie die Datei zur Deinstallation im Hintergrund:

Sie müssen diese **Setup.iss** nur ein Mal erstellen. Anschließend können Sie diese **Setup.iss**-Datei dazu verwenden, dieselbe Version der SMART Board-Software von anderen Computern auf dem Netzwerk zu entfernen.

1. Prüfen Sie, welche SMART Board-Softwareversion aktuell auf den Computern ausgeführt wird. Lesen Sie in der Tabelle oben nach, um herauszufinden, welchen Produktcode Sie in den folgenden Befehlen verwenden müssen.

2. Klicken Sie auf **Start > Ausführen** und geben Sie **CMD** in das Feld **Öffnen** ein.

Ein DOS-Fenster wird geöffnet.

3. Geben Sie die folgende Befehlszeile ein:

```
"C:\Programme\Allgemeine Dateien\InstallShield\Driver\8\Intel  
32\IDriver.exe" /MProductCode /l1033 /r /z-AddRemove -RemoveReg
```

und klicken Sie auf **OK**.

Dieser Befehl entfernt die SMART Board-Software und erstellt eine **setup.iss**-Datei im Stammverzeichnis des **Windows**-Ordners.

4. Speichern Sie die **setup.iss**-Datei auf einem Netzwerkserver, von dem aus alle Computer darauf zugreifen können.

#### **So entfernen Sie die SMART Board-Software 8x:**

1. Klicken Sie von jedem Computer aus auf **Start > Ausführen** und geben Sie **CMD** in das Feld **Öffnen** ein.

Ein DOS-Fenster wird geöffnet.

2. Geben Sie die folgende Befehlszeile ein:

```
"C:\Programme\Allgemeine Dateien\InstallShield\Driver\8\Intel  
32\IDriver.exe" /MProductCode /11033 /s /z-AddRemove -RemoveReg /  
f1"Dateipfad zu setup.iss file\setup.iss" /f2"destination path for  
the uninstall log file\uninst.log"
```

und klicken Sie auf **OK**.

# Die Hintergrund-Installation weiterer Sprachen

---

Wenn Sie den Befehl zur einfachen Installation im Hintergrund, wie angezeigt unter Seite 3, verwenden, installiert das Installationsprogramm die Ordnergruppen und Symbole ausschließlich auf Englisch, unabhängig davon, welche Sprache unter dem Windows-Betriebssystem ausgeführt wird. So gehen Sie vor, um die SMART Board-Software im Hintergrund in einer nicht-englischen Sprache zu installieren:

1. Geben Sie die Sprache an, die das Installationsprogramm zum Erstellen der Ordnergruppen und der Symbole für das Programm verwenden soll.
2. Führen Sie das Programm **Language setup.exe** aus, um die gewünschte Sprachkomponente zu installieren.

## Die Hintergrund-Installation alternativer Sprachordner und -symbole

Die Installations-CD enthält Sprachinformationen in eigenen .mst transform-Dateien, die Sie während der Installation mithilfe des optionalen Parameters TRANSFORMS= anwenden können.

**HINWEIS:** Die Installation der Sprachkomponenten hängt von der Sprache des Windows-Betriebssystems ab. Der Parameter TRANSFORMS= wirkt sich nicht auf die Installation der Sprachkomponente aus.

Um die Ordnergruppen und Symbole für eine weitere Sprache zu erstellen, benötigen Sie die .mst transform-Datei für diejenige Sprache. Diese Dateien werden in der folgenden Tabelle aufgeführt.

1027.mst - Katalanisch	1028.mst - Chinesisch (traditionell)
1029.mst - Tschechisch	1030.mst - Dänisch
1031.mst - Deutsch	1032.mst - Griechisch
1033.mst - Englisch	1034.mst - Spanisch
1035.mst - Finnisch	1036.mst - Französisch
1038.mst - Ungarisch	1040.mst - Italienisch
1041.mst - Japanisch	1042.mst - Koreanisch
1043.mst - Holländisch	1044.mst - Norwegisch
1046.mst - Portugiesisch (Brasilien)	1048.mst - Rumänisch
1049.mst - Russisch	1053.mst - Schwedisch
1055.mst - Türkisch	1069.mst - Baskisch
2052.mst - Chinesisch (vereinfacht)	2057.mst - Englisch (UK)
2070.mst - Portugiesisch (Portugal)	

Das folgende Skript zum Beispiel, installiert die deutschen Ordnergruppen und Symbole im Hintergrund:

```
msiexec /i"Dateipfad zu .msi\SMART Board Software.msi"  
TRANSFORMS="1031.mst" /qn
```

## Die Installation von Sprachkomponenten

Das **Language setup.exe**-Programm installiert die Sprachkomponente, die den Spracheinstellungen des Betriebssystems auf dem Computer entspricht. Bei einer interaktiven Installation wird das Programm automatisch ohne Eingabe durch den Benutzer ausgeführt. Wenn Sie jedoch eine Installation im Hintergrund durchführen, wird das Programm nicht ausgeführt und es erfolgt eine Standardinstallation in Englisch. Im folgenden Beispiel führt der Befehl das Programm von seinem Standardspeicherort auf dem Computer aus:

```
"C:\Programme\SMART Board Software\Language Setup.exe"  
/installdefault "Dateipfad zu CD or image"\Windows\SMART Board  
Software\Languages"
```

## Die Deinstallation von Sprachkomponenten im Hintergrund

**HINWEIS:** Wenn Sie sämtliche Komponenten der SMART Board-Software, einschließlich der Sprachkomponenten, im Hintergrund deinstallieren möchten, müssen Sie zunächst die Sprachkomponenten entfernen. Wenn Sie die SMART Board-Software deinstallieren, bevor die Sprachkomponenten entfernt wurden, kann der folgende Befehl nicht ausgeführt werden.

Im folgenden Beispiel führt der Befehl das Programm von seinem Standardspeicherort aus und entfernt sämtliche Sprachkomponenten vom Computer:

```
"C:\Programme\SMART Board Software\Language Setup.exe" /uninstall
```

# Installation von Notebook-Galerieinhalten

---

## Einführung

Das SMART Notebook-Software Installationspaket, die **SMART Essentials for Educators.msi**-Datei, enthält alle für den Windows Installer erforderlichen Informationen, um die Galeriedateien zu installieren bzw. zu deinstallieren und um die Setup-Benutzeroberfläche auszuführen.

### So führen Sie eine Standardinstallation von Notebook-Galerieinhalten durch:

1. Klicken Sie auf **Start > Ausführen** und geben Sie **CMD** ein.  
Ein DOS-Fenster wird geöffnet.
2. Geben Sie die folgende Befehlszeile ein:  

```
msiexec /i"Dateipfad zu .msi\SMART Essentials for Educators.msi"
```
3. Drücken Sie die **Eingabe**-Taste.

**HINWEIS:** Die Datei **SMART Essentials for Educators.msi** befindet sich im **Setup**-Ordner auf der Programm-CD SMART Essentials for Educators. Sie können den Inhalt der CD in einen Ordner auf jedem verfügbaren Netzwerkserver kopieren.

## Installationsoptionen

Sie können die Standardoptionen für Windows Installer verwenden sowie die folgenden optionalen Befehlszeilen, um die Installation benutzerdefiniert einzurichten.

Eigenschaften	Ergebnis
FULLCONTENT=1	Der Installer für Galerieinhalte startet die Anwendung <b>Gallery Setup.exe</b> im Hintergrundmodus und installiert ohne Benutzereingabe alle Inhalte von der Webseite zum Standardordner.
CDLAUNCH=1	Die Galerieinhalte werden von der Programm-CD SMART Essentials for Educators anstatt von der SMART-Website aus installiert.
CDPATH=" <i>Dateipfad zu Gallery-Dateien</i> "	Zusammen mit CDLAUNCH= property definiert diese Eigenschaft den Pfad zu den Galeriedateien.  Diese Eigenschaft ist für Galeriedateien erforderlich, die im Standardpfad nicht gefunden werden.

### Nicht mehr benötigte/unterstützte Eigenschaften:

CONTENTDIR	Diese Eigenschaft wurde in früheren Versionen des SMART Board Software-Installationsprogramms verwendet, wird jetzt jedoch nicht mehr benötigt (oder unterstützt), da der Windows Installer die Galerieinhalte nicht installiert.
------------	---

## Beispiele für Msiexec-Befehlszeilen

### Im Hintergrund ausgeführte Installation von der SMART-Website

Sie können die folgende Befehlszeile verwenden, um die **Gallery Setup.exe**-Datei und unterstützende Dateien vom Pfad auf den Standardspeicherplatz *C:\Programme\Allgemeine Dateien\SMART Technologies Inc\Gallery* zu installieren:

```
msiexec /i"Dateipfad zu .msi\SMART Essentials for Educators.msi"  
FULLCONTENT=1 /qn
```

Sobald das Installationsprogramm die Dateien kopiert hat, startet die Befehlszeile im Hintergrund das **Gallery Setup.exe**-Programm, womit alle Galerieinhalte von der SMART-Website im Standardspeicherplatz *C:\Dokumente und Einstellungen\Alle Benutzer\Anwendungsdaten\SMART Technologies Inc\Essentials for Educators* installiert werden.

### Im Hintergrund ausgeführte Installation von CD (oder Image)

Die folgende Befehlszeile installiert das **Gallery Setup.exe**-Programm, unterstützende Dateien und alle Inhalte von der CD oder von einem CD-Image auf einem Netzwerkserver:

```
msiexec /i"Dateipfad zu .msi\SMART Essentials for Educators.msi"  
FULLCONTENT=1 CDLAUNCH=1 CDPATH="Dateipfad zu Gallery Dateien" /qn
```

#### HINWEISE

- Wenn Sie die Option /qn weglassen, erfolgt die Ausführung des Windows Installer im interaktiven Modus und die FULLCONTENT -Eigenschaft wird ignoriert. Sie müssen dann die Inhalte, die Sie installieren möchten, auswählen.
- Wenn Sie die CDPATH= option weglassen, funktioniert die Befehlszeile nur, wenn Sie den gesamten Inhalt der SMART Essentials for Educators CD ins Stammverzeichnis des Netzlaufwerks kopieren, um sicherzustellen, dass alle Dateien verfügbar sind und die Ordnerstruktur erhalten bleibt. Wenn Sie dann den Befehl anwenden, findet der Installer die **GalleryCD.dat**-Datei und installiert die Galeriedateien vom Server. Wenn Sie den Inhalt der CD nicht in das Stammverzeichnis kopieren oder wenn Sie den Pfad des CD-Images ändern, findet der Installer die **GalleryCD.dat**-Datei nicht und versucht, alle Galerieinhalte von der SMART-Website herunterzuladen.
- Ist SMART Essentials for Educators bereits auf dem Zielcomputer installiert, lassen sich die oben aufgeführten Befehle für die Hintergrundinstallation nicht ausführen.

### Im Hintergrund ausgeführte Deinstallation von SMART Essentials for Educators

Um SMART Essentials for Educators und die gemeinsamen Galerieinhalte im Hintergrundmodus zu entfernen, verwenden Sie die Deinstallationsoption (/x) zusammen mit dem optionalen Parameter für die Installation im Hintergrund (/qn). Zum Beispiel:

```
msiexec /x"Dateipfad zu .msi\SMART Essentials for Educators.msi" /qn
```

#### HINWEISE:

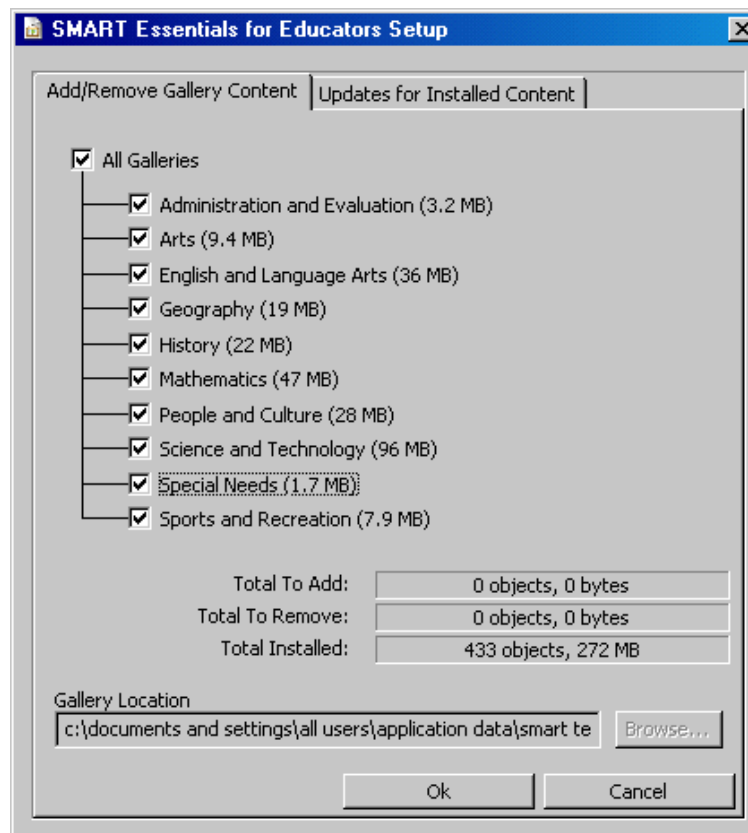
- Sie müssen die SMART Essentials for Educators.msi-Datei zur Installation der Software verwenden, bevor Sie mit diesem Befehl die SMART Essentials for Educators im Hintergrund deinstallieren können.
- Die Deinstallation der Software muss mit derselben .msi-Datei, wie sie für die Installation verwendet wurde, erfolgen.

## Installation von Notebook-Galerieinhalten

Nach Abschluss einer interaktiven Installation von SMART Board-Software startet der Installer automatisch das **Gallery Setup.exe**-Programm. Verwenden Sie dieses Programm, um die Galerieinhalte, die auf Ihrem Computer installiert (oder deinstalliert) werden sollen, auszuwählen und den Zielordner für die Galeriedateien zu bestimmen.

Die SMART Board-Softwareinstallation installiert das **Gallery Setup.exe**-Programm und unterstützende Dateien auf dem Standardziel unter *C:\Programme\Allgemeine Dateien\SMART Technologies Inc\Gallery*.

Sie können das **Gallery Setup.exe**-Programm jederzeit starten, entweder, indem Sie zu dieser Datei navigieren und darauf doppelklicken, oder durch Ausführen mit einer Befehlszeile.



### So führen Sie die *Gallery Setup.exe*-Datei über eine Befehlszeile aus:

1. Klicken Sie auf **Start > Ausführen** und geben Sie **CMD** ein.  
Ein DOS-Fenster wird geöffnet.
2. Geben Sie die folgende Befehlszeile (einschließlich der Anführungszeichen) ein:  
**"C:\Programme\Allgemeine Dateien\SMART Technologies Inc\Gallery\Gallery Setup.exe"**
3. Drücken Sie die **Eingabe**-Taste.

## Verwendung des Installationsbefehls

```
[/source "Pfad"] [/configuration "Pfad"]  
--uninstall [/configuration "Pfad"]  
--updateinstalled [/source "Pfad"] [/configuration "Pfad"]  
--install [/source "Pfad"] [/configuration "Pfad"]  
--installall [-remote] </source "Pfad" | -allowdownload> [/destination "Pfad"] [/configuration "Pfad"]  
--installsome [-remote] </source "Pfad" | -allowdownload> [/destination "Pfad"] [/configuration  
"Pfad"] </c "collection1"> [/c "collection2"...]  
--register [-remote] </destination "Pfad"> [/configuration "Pfad"]
```

## Installationsoptionen

Die folgenden Tabellen erklären die Funktionen der Befehle und optionalen Befehlszeilen-Flags und -werte, die Sie zur benutzerdefinierten Einrichtung der Installation verwenden können.

Befehl	Funktion
<code>--downloadall</code>	Verwenden Sie diesen Befehl, um alle Galeriesammlungen in einen Zielordner herunterzuladen und den Benutzern als Installationsquelle zur Verfügung zu stellen.
<code>--downloadsome</code>	Verwenden Sie diesen Befehl, um einige Galeriesammlungen (zur Auswahl der Sammlungen ist der Parameter <code>/c</code> erforderlich) in einen Zielordner herunterzuladen und den Benutzern als Installationsquelle zur Verfügung zu stellen.
<code>--installall</code>	Verwenden Sie diesen Befehl, um alle verfügbaren Inhalte der Quelle auf dem Zielspeicherplatz zu installieren.  Wenn Sie den Quellparameter weglassen, verwendet das Installationsprogramm keinen Standardpfad, es sei denn, Sie geben das <code>allowdownload</code> -Flag ein.  Wenn Sie den Zielparameter weglassen, verwendet das Installationsprogramm den in der Computerregistrierung vordefinierten Pfad.
<code>--installsome</code>	Verwenden Sie diesen Befehl, um bestimmte Sammlungen von der Quelle auf dem Zielspeicherplatz zu installieren.  Wenn Sie den Quellparameter weglassen, verwendet das Installationsprogramm keinen Standardpfad, es sei denn, Sie geben das <code>allowdownload</code> -Flag ein.  Wenn Sie den Zielparameter weglassen, verwendet das Installationsprogramm den in der Computerregistrierung vordefinierten Pfad.  Sie müssen die Sammlungen mit einem oder mehreren <code>/c "alias"</code> -Parametern auswählen, wobei "alias" die ShortID in der <b>configuration.xml</b> -Datei ist.
<code>--uninstall</code>	Verwenden Sie diesen Befehl, um den gesamten Inhalt aus dem in der Computerregistrierung definierten Standardordner zu entfernen.
<code>--register</code>	Verwenden Sie diesen Befehl für die Registrierung von Zielort und lokaler Galerie-Setup-Anwendung (wenn nicht <code>-remote</code> eingestellt ist) für die Galerie, die in der geladenen <b>configuration.xml</b> -Datei definiert ist.

<b>Befehl</b>	<b>Funktion</b>
<code>--updateinstalled</code>	Bei diesem Befehl erscheint die Galerie-Setup-Anwendung, wenn Updates verfügbar sind; sind keine Updates vorhanden, geschieht nichts.

<b>Flag</b>	<b>Beschreibung</b>
<code>-remote</code>	Wenn Sie dieses Flag verwenden, wird die Galerie-Setup-Anwendung nicht bei Notebook registriert. Dadurch wird die Funktion "Nach Updates suchen" deaktiviert und Benutzer können den Inhalt nicht aktualisieren.
<code>-allowdownload</code>	Sie müssen dieses Flag mit den <code>--installall</code> oder <code>--installsome</code> -Parametern verwenden, wenn Sie den <code>/source</code> -Parameter weglassen. Damit können Sie die Galerie aus der Standard-URL in <b>configuration.xml</b> herunterladen.

Parameter	Beschreibung										
<code>/source "Pfad"</code>	<p>Dieser Parameter definiert den vollständigen Pfad zu einem lokalen oder Netzwerkspeicherort, in dem die Galeriedatendateien vor der Installation gespeichert sind.</p> <p>Wenn Sie den Parameter weglassen, verwendet das Installationsprogramm die Standard-URL aus der <b>configuration.xml</b>-Datei, die im gleichen Ordner wie die <b>Gallery Setup.exe</b>-Datei zu finden ist.</p>										
<code>/destination "Pfad"</code>	<p>Dieser Parameter definiert den vollständigen Pfad zu einem lokalen oder Netzwerkspeicherort, auf dem das Installationsprogramm die Galeriedateien speichert.</p> <p>Wenn Sie den Parameter weglassen, verwendet das Installationsprogramm den in der Computerregistrierung vordefinierten Pfad.</p> <p>C:\Dokumente und Einstellungen\Alle Benutzer\Anwendungsdateien\smart technologies inc\essentials for educators</p>										
<code>/configuration "Pfad"</code>	<p>Dieser optionale Parameter definiert den vollständigen Pfad zur <b>configuration.xml</b>-Datei einschließlich des Dateinamens.</p> <p>Wenn Sie den Parameter weglassen, sucht das Installationsprogramm die <b>configuration.xml</b>-Datei im gleichen Ordner wie die <b>Gallery Setup.exe</b>-Datei. Wenn die Datei nicht vorhanden ist oder Sie einen falschen Wert eingeben, schlägt die Installation im Hintergrund fehl.</p>										
<code>/c "alias"</code>	<p>Verwenden Sie diesen Parameter mit den Befehlen --downloadsome und --installsome zum Herunterladen oder Installieren der Galeriesammlung, die durch das übereinstimmende Alias identifiziert wird (die ShortID in der <b>configuration.xml</b>-Datei).</p> <p>Sie können mehrere /c Parameter in einer Befehlszeile verwenden. Gültige Aliaswerte sind:</p> <table> <tbody> <tr> <td>"Administration"</td> <td>"Kunst"</td> </tr> <tr> <td>"Geographie"</td> <td>"Geschichte"</td> </tr> <tr> <td>"Mathematik"</td> <td>"Menschen"</td> </tr> <tr> <td>"Technologie"</td> <td>"Bedürfnisse"</td> </tr> <tr> <td>"Sport"</td> <td>"Englisch"</td> </tr> </tbody> </table>	"Administration"	"Kunst"	"Geographie"	"Geschichte"	"Mathematik"	"Menschen"	"Technologie"	"Bedürfnisse"	"Sport"	"Englisch"
"Administration"	"Kunst"										
"Geographie"	"Geschichte"										
"Mathematik"	"Menschen"										
"Technologie"	"Bedürfnisse"										
"Sport"	"Englisch"										

#### HINWEISE

- Bei einigen dieser Befehloptionen öffnet die Anwendung **Gallery Setup.exe** das Setup-Dialogfeld nicht und arbeitet in einem "unbeaufsichtigten" Modus mit Statusanzeigen.
- Das Installationsprogramm **Gallery Setup.exe** unterstützt die Microsoft Installer-Optionen nicht.

## Beispiele für Gallery Setup.exe-Befehlszeilen

### Herunterladen aller Galerieinhalte auf einen lokalen oder Netzwerkordner

Mit folgendem Befehl können Sie alle Galerieinhalte aus einem bestimmten Quellordner in einen gemeinsamen Zielordner kopieren, von dem aus autorisierte Benutzer sie installieren können:

```
"Dateipfad zu .exe\Gallery setup.exe" --downloadall /destination  
"Pfad"  
/source "Pfad" /configuration "Pfad"
```

### Herunterladen einiger Galeriesammlungen auf einen lokalen oder Netzwerkordner

Mit folgendem Befehl können Sie nur definierte Galeriesammlungen aus einem bestimmten Quellordner in einen gemeinsamen Zielordner kopieren, von dem aus autorisierte Benutzer sie installieren können:

```
"Dateipfad zu .exe\Gallery setup.exe" --downloadsomesome /destination  
"Pfad"  
/source "Pfad" /configuration "Pfad" /c "alias1" /c "alias2"
```

### Installation aller Galerieinhalte

Mit folgendem Befehl können Sie alle Galerieinhalte aus der Standardquelle (wie in der **configuration.xml**-Datei definiert) in einem bestimmten Zielordner installieren:

```
"Dateipfad zu .exe\Gallery setup.exe" --installall -allowdownload  
/destination "Pfad" /configuration "Pfad"
```

### Installation ausgewählter Galerieinhalte

Mit folgendem Befehl können Sie ausgewählte Galerieinhalte aus der Standardquelle (wie in der **configuration.xml**-Datei definiert) in einem bestimmten Zielordner installieren:

```
"Dateipfad zu .exe\Gallery setup.exe" --installsome -remote /source  
"Pfad" -allowdownload /destination "Pfad" /configuration "Pfad" /c  
"alias1" /c "alias2"
```

### Registrierung installierter Galerieinhalte mit der Notebook-Software

Wenn Sie Galeriesammlungen auf einem Netzwerkstandort installiert haben, können Sie mit dem folgenden Befehl die Galerieinhalte auf den Computern jedes Benutzers in der Notebook-Software registrieren:

```
"Dateipfad zu .exe\Gallery setup.exe" --register -remote /destination  
"Pfad"
```

### Entfernen von Galerieinhalten

Mit diesem Befehl können Sie alle Galerieinhalte aus dem Standardordner entfernen:

```
"Dateipfad zu .exe\Gallery setup.exe" --uninstall /configuration  
"Pfad"
```

### Aktualisieren der installierten Galerieinhalte

Mit diesem Befehl können Sie installierten Sammlungen aktualisieren:

```
"Dateipfad zu .exe\Gallery setup.exe" --updateinstalled /source  
"Pfad"  
/configuration "Pfad"
```

Wenn Updates zur Verfügung stehen, öffnet sich die Galerie-Setup-Anwendung interaktiv. Sind keine verfügbaren Updates vorhanden, geschieht nichts.

## Freigabe von Galerieinhalten

Wenn Sie ein System einrichten, bei dem die Galerieinhalte auf einem Netzwerkserver für alle Benutzer der Notebook-Software freigegeben sind, sehen alle Benutzer die freigegebenen Inhalte als "ihre eigenen". Deinstalliert ein Benutzer im System seine SMART Board-Software, werden auch die freigegebenen Inhalte aus dem Netzwerkserver entfernt. Um dies zu verhindern, empfiehlt SMART die folgenden Schritte:

### So installieren Sie die SMART Board-Software und platzieren die Galerieinhalte auf einem Netzwerkserver:

1. Starten Sie eine interaktive Installation der SMART Board-Software auf dem ersten Computer mithilfe der CD-ROM oder einer Kopie der CD auf einem Netzwerkserver (bitte vergleichen Sie dazu Seite 2).
2. Wenn sich das Dialogfeld *SMART Essentials for Educators* öffnet, wählen Sie die Galerien, die Sie installieren möchten (bitte vergleichen Sie dazu Seite 13).
3. Klicken Sie die Schaltfläche **Durchsuchen** und wählen oder erstellen Sie den Netzwerkordner, in dem Sie die Galerieordner und -dateien installieren möchten.
4. Klicken Sie auf **OK**.  
Der Installer kopiert die ausgewählten Inhalte in den Netzwerkordner.
5. Richten Sie für den freigegebenen Netzwerkordner einen Schreibschutz ein.

### So führen Sie eine Hintergrundinstallation der SMART Board-Software durch, die mit freigegebenen Galerieinhalten registriert ist:

1. Für die Installation im Hintergrund der SMART Board-Software auf jedem Computer verwenden Sie die Befehle unter Seite 3.
2. Verwenden Sie für die Registrierung der freigegebenen Galerie in der Notebook-Software auf jedem Computer den folgenden Befehl:

```
"Dateipfad zu .exe\Gallery Setup.exe" --register -remote /destination  
"Dateipfad zu Gemeinsame Order"
```

# Die Verwaltung von Notebook-Inhalten nach der Installation

---

## Einführung

Wenn die Benutzer die Notebook-Software durch Klicken auf das Notebook-Symbol starten, stehen ihnen die installierten Inhalte aus den Ordnern **Galerie-Beispiele und Essentials for Educators** zur Verfügung. Sie können auch neue Inhalte und Ordner verwenden und ihrem eigenen Ordner "Meine Inhalte" hinzufügen.

**HINWEIS:** Standardmäßig kann dieser Ordner "Meine Inhalte" von anderen Benutzern nicht eingesehen werden. Die Notebook-Software erstellt einen leeren Ordner "Meine Inhalte" für jeder Benutzer, der sich am Computer anmeldet und Notebook startet.

Alle Benutzer können die Notebook-Software im Administrationsmodus starten und den Standort ihres Ordners "Meine Inhalte" verändern. Außerdem können Benutzer mit Administratorrechten die Notebook-Software im Administrationsmodus starten und folgende zusätzliche Funktionen ausführen:

- Erstellen und Umbenennen von Team Content-Ordnern, die für andere Benutzer freigegeben sind
- Hinzufügen von Zugriffsrechten für Team Content-Ordner auf einen Computer
- Entfernen des Zugriffsrechts auf einen Team Content-Ordner von einem Computer
- Erstellen einer Verknüpfung "Meine Ressourcen" zu einem RSS-Feed

### So starten Sie Notebook im Administrationsmodus:

1. Klicken Sie auf **Start > Ausführen**.  
Das Dialogfeld *Ausführen* wird geöffnet.
2. Geben Sie die folgende Befehlszeile (einschließlich der Anführungszeichen) ein:  
"C:\Programme\SMART Board Software\Notebook.exe" /admin
3. Klicken Sie auf **OK**.  
Die Notebook-Software wird im Administrationsmodus ausgeführt.

## Ändern des Speicherplatzes des Ordners "Meine Inhalte"

Wenn ein Benutzer neue Inhalte erstellt oder bereits vorhandene Inhalte in den Ordner **Meine Inhalte** kopiert, platziert Notebook standardmäßig die Galeriedateien in folgendem Speicherort:

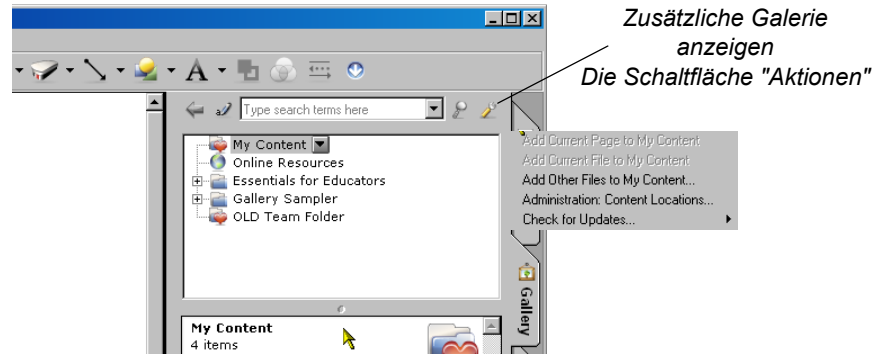
C:\Dokumente und Einstellungen\<<Benutzername>\application data\smart technologies inc\gallery\my content

wobei <Benutzername> der Name des aktuellen Benutzerkontos unter Windows ist.

## So ändern Sie den Speicherort des Ordners "Meine Inhalte":

**HINWEIS:** Bevor Sie den Speicherort des Ordners **Meine Inhalte** ändern können, müssen Sie einen Ordner mit einer **imsmanifest.xml**-Datei am neuen Speicherort erstellen.

1. Kopieren oder verschieben Sie einen vorhandenen Ordner **Meine Inhalte** und seine Inhalte an den neuen Speicherort.
2. Klicken Sie im Administrationsmodus auf die Schaltfläche **Zusätzliche Galerie-Aktionen anzeigen**.



3. Wählen Sie **Administration: Speicherorte für Inhalte**.  
Das Dialogfeld *Administration: Speicherorte für Inhalte* wird geöffnet.  
**HINWEIS:** Die Option *Administration: Speicherorte für Inhalte* ist nur im Administrationsmodus verfügbar.
4. Klicken Sie auf **Durchsuchen**.  
Das Dialogfeld *Nach Ordner durchsuchen* wird geöffnet.
5. Navigieren Sie zu dem Speicherort, in dem Sie Ihre persönlichen Galerieinhalte aufbewahren möchten.  
**HINWEIS:** Erstellen Sie Ihren Ordner nicht mithilfe der Schaltfläche **Neuen Ordner erstellen**, da dieser nicht die erforderliche **imsmanifest.xml**-Datei enthalten würde.
6. Klicken Sie auf **Schließen**.  
**HINWEIS:** Der Ordner *Meine Inhalte* enthält noch den gleichen Inhalt.
7. Schließen Sie die Notebook-Software und führen Sie sie erneut aus.  
Sie können nun den verschobenen Ordner "Meine Inhalte" verwenden.

## Erstellen von Team Content-Ordern

Jede/r Notebook-Benutzer/in kann neue Inhalte erstellen und in seinem/ihrem Ordner "Meine Inhalte" zur späteren Verwendung speichern. Um neue Inhalte für andere Benutzer freizugeben, können Sie Team Content-Ordner auf der lokalen Festplatte oder einem Netzwerkserver erstellen. Andere Benutzer können dann auf die Team Content-Dateien zugreifen, etwas hinzufügen oder die Dateien löschen.

### ACHTUNG



Obwohl nur Administratoren Team Content-Ordner erstellen, hinzufügen oder entfernen dürfen, kann *jeder* Benutzer neue Inhalte erstellen und zu den Team Content-Ordern hinzufügen und ebenso von anderen Teammitgliedern in die Ordner gestellte Inhalte kopieren und löschen.

**HINWEIS:** Wenn Sie die SMART Essentials for Educators-CD installieren, erstellt das Installationsprogramm einen *Essentials for Educators* Team Content-Ordner, der für alle Benutzer des Computers zugänglich ist. Das *Team Content*-Fenster zeigt den Pfad zu diesem Ordner an. Wenn Sie den Ordner entfernen, ist der Inhalt "Essentials for Educators" für andere Benutzer des Computers nicht zugänglich.

### So erstellen Sie einen Team Content-Ordner:

1. Klicken Sie im Administrationsmodus auf die Schaltfläche **Zusätzliche Galerie-Aktionen anzeigen**.
2. Wählen Sie **Administration: Speicherorte für Inhalte**.  
Das Dialogfeld *Administration: Speicherorte für Inhalte* wird geöffnet.
3. Klicken Sie auf **Neu erstellen**.  
Das Dialogfeld *Nach Ordner durchsuchen* wird geöffnet.
4. Navigieren Sie zu dem Speicherort, in dem Sie die Galerieinhalte Ihres Teams aufbewahren möchten.  
HINWEISE
  - Wenn Sie einen neuen **Team Content**-Ordner auf der Festplatte Ihres Computers erstellen, ist der Inhalt nur für andere Benutzer Ihres Computers verfügbar. Möchten Sie den Inhalt für die Benutzer anderer Computer freigeben, ist es erforderlich, einen **Team Content**-Ordner auf einem Netzwerkserver zu erstellen.
  - Sie können mit der Schaltfläche **Neuen Ordner erstellen** neue **Team Content**-Ordner erstellen. Die Notebook-Software erstellt die erforderliche **imsmanifest.xml** -Datei, wenn Sie das Dialogfeld schließen.
5. Klicken Sie auf **OK**.  
Ein neuer Ordner "Unbenannt" erscheint in der Galerieauswahlliste.

6. Klicken Sie auf **Schließen**.
7. Klicken Sie mit der rechten Maustaste auf den Ordner "Unbenannt", wählen Sie **Umbenennen** und geben Sie einen neuen Namen ein.

Der neue Team Content-Ordner ist nun verfügbar.

### **So stellen Sie die Verbindung zu einem bereits vorhandenen Team Content-Ordner her:**

1. Klicken Sie im Administrationsmodus auf die Schaltfläche **Zusätzliche Galerie-Aktionen anzeigen**.
2. Wählen Sie **Administration: Speicherorte für Inhalte**.  
Das Dialogfeld *Administration: Speicherorte für Inhalte* wird geöffnet.
3. Klicken Sie auf **Vorhandene hinzufügen**.  
Das Dialogfeld *Nach Ordner durchsuchen* wird geöffnet.
4. Navigieren Sie zum Speicherort für den Galerieinhalt Ihres Teams.
5. Klicken Sie auf **OK**.  
Der Ordner "Team Content" erscheint in der Galerieauswahlliste.

6. Klicken Sie auf **Schließen**.

#### HINWEISE

- Die Aktualisierung des Namens für den Team Content-Ordner kann dreißig Sekunden oder länger dauern.
- Im Administrationsmodus können Sie Team Content-Ordner von jedem Team-Computer aus ohne Vorankündigung hinzufügen, entfernen und umbenennen.

## **Benutzerdefiniertes Anpassen der Online-Ressourcen**

Bei der Installation der SMART Notebook-Software erstellt der Installer Verknüpfungen zu Online-Ressourcen, die von der SMART-Website aus verfügbar sind. Als Administrator können Sie eine Verknüpfung zu Ihrem eigenen oder einem öffentlichen RSS-Feed erstellen. Mit RSS-Feeds können Sie neue Websites oder Blogs besuchen und darin Informationen für Ihre Notebook-Benutzer veröffentlichen.

### **So erstellen Sie einen Inhaltsordner "Meine Ressourcen":**

1. Klicken Sie im Administrationsmodus auf die Schaltfläche **Zusätzliche Galerie-Aktionen anzeigen**.
2. Wählen Sie **Administration: Speicherorte für Inhalte**.  
Das Dialogfeld *Administration: Speicherorte für Inhalte* wird geöffnet.
3. Geben Sie im Textfeld **Online-Ressourcen** die URL des RSS-Feeds ein.  
Ein Beispiel für ein RSS-Feed ist: <http://rss.ent.yahoo.com/movies/thisweek.xml>
4. Klicken Sie auf **Schließen**.  
**HINWEIS:** Die Auswahlliste *Online-Ressourcen* zeigt noch dieselben Inhalte wie vor der Änderung.
5. Schließen Sie die Notebook-Software und führen Sie sie erneut aus.  
*Meine Ressourcen* erscheint in der Auswahlliste *Online-Ressourcen*.
6. Klicken Sie auf die Überschrift **Meine Ressourcen**, um die Liste zu erweitern, und wählen Sie ein Ziel zur Ansicht.

# Die Installation der Service Packs

---

SMART bietet seinen lizenzierten Benutzern kostenlose Upgrades. Wenn Sie bereits SMART Board-Software 9.5 installiert haben, können Sie die Service Packs von der SMART-Website herunterladen, um die SMART Board-Software Ihres Computers unter Windows 98, 2000 oder XP zu aktualisieren.

Einzelne SMART Board-Software 9.5 Benutzer können das aktuelle Service Pack herunterladen und installieren, um neue Funktionen hinzuzufügen und eventuell aufgetretene Probleme zu beheben.

**HINWEIS:** Service Packs können nicht installiert werden, um eine frühere Version der SMART Board-Software auf die neueste Version zu aktualisieren. Sie können Service Packs nur der aktuellen Version der SMART Board-Software hinzufügen.

SMART stellt SMART Board-Software 9.5 Service Packs in zwei Formen zur Verfügung:

- mit einem Windows Installer .msp-Patch-Installationspaket
- mit einem ausführbares (.exe) Installationsprogramm

## Das Service Pack-Installationspaket

Das Service Pack-Installationspaket, die Datei **Board95ServicePackSPx.msp**, in der x die Nummer des Service Packs darstellt, enthält sämtliche für den Windows Installer erforderlichen Informationen, um die Anwendung zu installieren bzw. zu deinstallieren, und um die Setup-Benutzeroberfläche auszuführen.

### So führen Sie eine Standardinstallation mit dem Installationspaket aus:

1. Klicken Sie auf **Start > Ausführen** und geben Sie **CMD** ein.

Ein DOS-Fenster wird geöffnet.

2. Geben Sie die folgende Befehlszeile ein:

```
msiexec /p"Dateipfad zu .msp\Board95ServicePackSPx.msp"  
REINSTALLMODE=omus REINSTALL=ALL
```

3. Drücken Sie die **Eingabe**-Taste.

### HINWEISE

- Sie können die Datei **Board95ServicePackSPx.msp** auf jeden verfügbaren Netzwerkserver kopieren und den Befehl von dort aus ausführen.
- Wenn Sie die Eigenschaften REINSTALLMODE=omus REINSTALL=ALL weglassen, schlägt die Installation des Service Packs fehl.
- Bitte verwenden Sie keine anderen Optionen.
- Sie können ein Service Pack nicht mithilfe einer Befehlszeile entfernen. Zum Entfernen eines Service Packs müssen Sie die SMART Board-Software mithilfe der Windows-Systemsteuerung oder einer Befehlszeile (bitte vergleichen Sie dazu Seite 18) entfernen, und dann die Software neu installieren.

### So führen Sie eine Hintergrundinstallation mit dem Installationspaket aus:

Sie können der oben stehenden Standard-Befehlszeileninstallation den Schalter für die Installation im Hintergrund /qn hinzufügen, um die Installation des Service Packs im Hintergrund auszuführen.

1. Klicken Sie auf **Start > Ausführen** und geben Sie **CMD** ein.

Ein DOS-Fenster wird geöffnet.

2. Geben Sie die folgende Befehlszeile ein:

```
msiexec /p"Dateipfad zu .msp\Board95ServicePackSPx.msp" /qn  
REINSTALLMODE=omus REINSTALL=ALL
```

3. Drücken Sie die **Eingabe**-Taste.

### Das Service Pack Installationsprogramm

Sie können auch das Installationsprogramm **Board95ServicePackSPx.exe** von der SMART-Website herunterladen. Sie können das Programm von der Website aus ausführen oder die Datei **Board95ServicePackSPx.exe** auf Ihren Computer oder einen Netzwerkserver herunterladen.

### So führen Sie eine Standardinstallation mit dem Installationsprogramm aus:

Sie können den folgenden Befehl verwenden, um eine Standardinstallation des Service Packs durchzuführen:

1. Klicken Sie auf **Start > Ausführen** und geben Sie **CMD** ein.

Ein DOS-Fenster wird geöffnet.

2. Geben Sie die folgende Befehlszeile (einschließlich der Anführungszeichen) ein:

```
"Dateipfad zu .exe\Board95ServicePackSPx.exe"
```

3. Drücken Sie die **Eingabe**-Taste..

### So führen Sie mit dem Installationsprogramm eine Installation im Hintergrund durch:

Sie können dem oben stehenden Befehl den Schalter für die Installation im Hintergrund /s hinzufügen, um eine Hintergrundinstallation des Service Packs durchzuführen:

1. Klicken Sie auf **Start > Ausführen** und geben Sie **CMD** ein.

2. Ein DOS-Fenster wird geöffnet.

3. Geben Sie die folgende Befehlszeile (einschließlich der Anführungszeichen) ein:

```
"Dateipfad zu .exe\Board95ServicePackSPx.exe" /s
```

4. Drücken Sie die **Eingabe**-Taste.

#### HINWEISE

- Sie können die Datei **Board95ServicePackSPx.exe** auf jeden verfügbaren Netzwerkserver kopieren und den Befehl von dort aus ausführen.
- Bitte verwenden Sie keine anderen Optionen.
- Sie können ein Service Pack nicht mithilfe einer Befehlszeile entfernen. Zum Entfernen eines Service Packs müssen Sie die SMART Board-Software mit der Windows Systemsteuerung oder einer Befehlszeile (bitte vergleichen Sie dazu Seite 18) entfernen und dann die ursprüngliche Software neu installieren.

# Fehlerbehebung bei Installationsproblemen

---

## Einführung

Wenn Sie eine frühere Version der SMART Board-Software entfernen, kann der Deinstallationsvorgang einige Registrierungseinträge zurücklassen und so die Installation der aktuellen SMART Board-Softwareversion verhindern. Wenn Sie nach dem Entfernen einer früheren Version der SMART Board-Software Probleme haben, laden Sie bitte das geeignete Hilfsprogramm zur Datenbereinigung herunter und führen Sie es aus.

### So laden Sie das Hilfsprogramm zur Datenbereinigung herunter und führen es aus:

1. Geben Sie im Adressfeld Ihres Internetbrowsers <http://www.smarttech.com/support/software/sbsFAQs/Cleanup.asp> ein.  
Ein Dialogfeld wird geöffnet.
2. Kopieren Sie das geeignete Hilfsprogramm auf Ihren Desktop.
3. Doppelklicken Sie auf die Datei auf Ihrem Desktop, um sie auszuführen.
4. Wählen Sie gemäß den Bildschirmanweisungen die früher installierte Version der SMART Board-Software auf Ihrem Computer aus.

**HINWEIS:** Zusätzliche SMART Board-Softwaredateien können in den temporären Verzeichnissen verbleiben. Überprüfen Sie jedes dieser Verzeichnisse auf verbliebene SMART-Softwaredateien und löschen Sie diese. Übliche temporäre Dateispeicherorte sind unter anderem:

- C:\Windows\temp
  - C:\Temp
  - C:\Dokumente und Einstellungen\BENUTZERNAME\Local Settings\Temp (wobei BENUTZERNAME der Name der Person ist, die bei der Installation der Software Probleme hatte)
5. Starten Sie Ihren Computer neu und installieren Sie die neue Software..

### So bereinigen Sie die Registrierung manuell:

Treten weiter Probleme mit verbliebenen Registrierungsdateien auf, vergewissern Sie sich, dass Sie über Administratorrechte verfügen und durchsuchen Sie die Registrierung nach SMART Board-Softwaredateien. Wenn Sie weitere SMART-Softwareprodukte benutzen, achten Sie darauf, dass nur die Einträge gelöscht werden, die sich auf die SMART Board-Software beziehen.

**HINWEIS:** Erstellen Sie vor der Bearbeitung eine Sicherungskopie der Registrierung.

1. Klicken Sie auf **Start > Ausführen**.
2. Geben Sie **regeditein** und klicken Sie auf **OK**.
3. Suchen Sie im Fenster "Registrierungs-Editor" nach SMART-Dateien in:  
HKEY\_CURRENT\_USER\Software\SMART Technologies Inc.  
HKEY\_LOCAL\_MACHINE\Software\SMART Technologies Inc.
4. Löschen Sie alle verbliebenen SMART-Dateien.
5. Schließen Sie das Fenster "Registrierungs-Editor".
6. Starten Sie Ihren Computer neu.







**SMART Technologies Inc.**

1207 – 11 Avenue SW, Suite 300

Calgary, AB T3C 0M5

KANADA

Support +1.403.228.5940 oder

gebührenfrei unter **1.866.518.6791 (Kanada/USA)**

Support Fax +1.403.806.1256

support@smarttech.com [www.smarttech.com](http://www.smarttech.com)